

LEE HECHT HARRISON

More options. Better results.

Informe de Recolocación/Outplacement

El 53% de los recolocados consigue un contrato indefinido y tardan 5,9 meses en hacerlo

- El mejor tiempo de recolocación lo obtiene el área comercial, con 5,5 meses de media. 6,6 meses tardan en recolocarse los mayores de 45 años.
- El 24% de los participantes en programas de recolocación de Lee Hecht Harrison accedieron a su nuevo puesto de trabajo en un plazo inferior a 3 meses. El 57% lo hizo en menos de 6 meses.
- Un 31% de los candidatos atendidos consiguieron aumentar o igualar las condiciones económicas que tenían en su trabajo de origen.
- Aumenta el papel de la red de contactos o la llamada *networking* a la hora de encontrar un empleo: el 58% de los candidatos accedió así al nuevo puesto de trabajo.
- En un año, los Expedientes de Regulación de Empleo han aumentado un 17,52%: durante 2011 se autorizaron 17.919.
- El sector que mayor número de EREs acometió fue Servicios, donde se llevaron a cabo 8.413 de ellos. Además, es el área en el que más se han incrementado estos procesos, un 41,54%, siendo el sector más castigado en 2011 por la crisis.
- El sector farmacéutico se sitúa a la cabeza de los que más han invertido en recolocar a sus trabajadores, un 27% de los participantes en programas de recolocación atendidos por Lee Hecht Harrison procedían de él.

Madrid, 13 de febrero de 2012.- Finalizado 2011, otro *annus horribilis* para el mercado laboral español, la tasa de paro se ha disparado hasta superar los 5 millones de parados y el ritmo de destrucción de empleo ha sido constante: se han eliminado 600.000 puestos de trabajo en el último año –más del doble que en 2010– según datos del Instituto Nacional de Estadística.

Ante este panorama, **el número de Expedientes de Regulación de Empleo (EREs) ha vuelto a incrementarse en el 2011 en un 17,52%**, tras haber descendido un 11,62% en el 2010, convirtiéndose en la figura estrella de la portadas económicas. En total, se aprobaron 17.919 EREs, a fecha de 1 de diciembre de 2011 (últimos datos disponibles en el Ministerio de Trabajo). Como consecuencia, **fueron despedidos 280.351 trabajadores, un 10,72% más del total sumado en la comparativa del año 2010 (253.203).**

Los datos hablan de un incremento considerable en el número de éstos, por lo que son muchas las empresas que durante el pasado año optaron por contratar servicios de *outplacement* para ayudar a sus antiguos empleados a recolocarse en el menor tiempo posible. Esta práctica, que consiste en el conjunto de técnicas para reubicar trabajadores, ha visto cómo se generalizaba su uso entre las empresas como consecuencia de la crisis económica mundial.

Si analizamos en mayor profundidad los datos referentes a la cantidad de EREs por sectores que se han registrado en el último año, en el Industrial, el número de expedientes de regulación ha caído un 5,98%, pasando de poco más de 6.200 que se contabilizaron en el año 2010, a 5.901 en 2011. El sector de la Construcción, sin embargo, incrementó su número significativamente, de 2.258 registrados en 2010 a 2.967 en 2011, lo que supone un 31,4% más. **El sector Servicios por su parte, es el que más ha visto incrementar el número de**

EREs aprobados, pasando de los 5.944 que tenía registrados al cierre de 2010 a los 8.413 actuales, aumento que se cifra en un 41,54%.

Si se transforman estos datos en cifras de empleados afectados por expedientes de regulación, el sector que más trabajadores perdió fue el Industrial con 153.574 despidos. Sin embargo, a pesar de ser el sector más afectado en cuanto a empleados, estas cifras suponen un 5,35% menos que el año anterior, en el que se registraron 162.261 trabajadores afectados por expedientes. Las empresas del sector de la Construcción despidieron a un total de 32.686 trabajadores, aumentando su cifra notablemente con respecto a 2010, que contabilizó en 22.827. En cuanto al sector **Servicios**, el número de despidos se incrementó en 26.447 trabajadores (un 42,26% más que en el año anterior), siendo **la actividad que más sufrió los efectos devastadores de la crisis**.

Con el incremento de EREs aprobados a fecha del 1 de diciembre de 2011, también se ha apreciado un aumento en el número de trabajadores que se han visto beneficiados con programas de recolocación contratados por las empresas en situación extrema. En 2011, fueron muchas las empresas que optaron por contratar servicios de *outplacement* para ayudar a sus antiguos empleados a recolocarse en el menor tiempo posible, en las mejores condiciones acordes con el mercado. En concreto, el año pasado **el total de candidatos atendidos por Lee Hecht Harrison**, la consultora de recolocación y Gestión del Talento del Grupo Adecco, **en programas de recolocación fue de 2.866**, un 4,98% más que en 2010.

Según **Nekane Rodríguez de Galarza**, Directora General de Lee Hecht Harrison, estas estadísticas demuestran la utilidad de los servicios de Recolocación en la búsqueda de empleo. En un mercado como el actual, en el que la oferta es inferior a la demanda de empleo, se hace indispensable contar con la mejor estrategia de acercamiento al mercado laboral para tener éxito en la búsqueda. Nuestros resultados demuestran que a pesar de la dureza del entorno es posible encontrar trabajo, si cuentas con el apoyo necesario. Aspecto que el actual gobierno ha tenido en cuenta al aprobar en la reforma laboral la obligatoriedad de contratar los servicios de recolocación en los EREs superiores a 100 personas.

Así a pesar de los efectos negativos que la crisis está dejando notar en todas las parcelas del mercado laboral, el *outplacement* ha mantenido su efectividad a lo largo del pasado año, en el que **un 83% de los candidatos atendidos por Lee Hecht Harrison en 2011 encontraron una nueva alternativa profesional en menos de un año**.

Sin embargo, lo especialmente relevante es que **el 53% de ellos consiguió recolocarse con un contrato indefinido y el 59% lo hizo antes de los 6 meses**.

Esta cifra cobra más importancia si cabe, si se tienen en cuenta las condiciones del mercado laboral en 2011, donde la tasa de paro se situó al cierre del año en un 22,85%, alcanzando a 5.273.600 desempleados, según la última Encuesta de Población Activa.

Aumenta el tiempo medio de recolocación

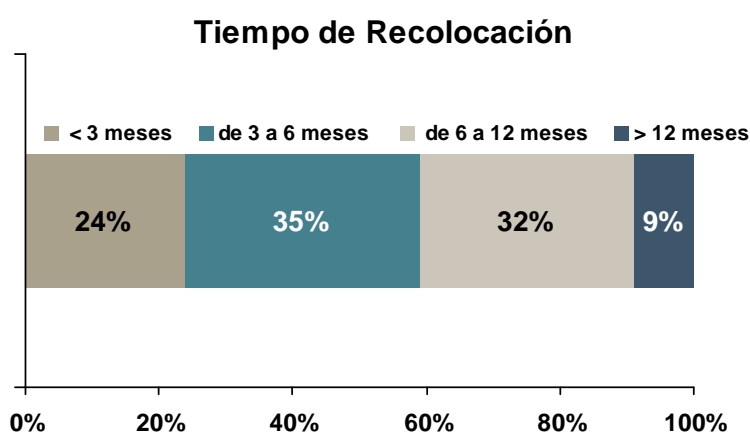
Según Lee Hecht Harrison, **el tiempo medio de recolocación de los candidatos que han atendido durante el año 2011, se ha incrementado ligeramente en 0,1 meses con respecto a 2010**, pasando de 5,8 meses de media a 5,9 meses. Este dato refleja una tendencia al alza derivada de una mayor incertidumbre en el mercado de trabajo y la ralentización en la toma de decisiones de las contrataciones.

Si se desglosa este tiempo de recolocación por periodos, se observa que **el 24% de los candidatos accedieron a su nuevo puesto de trabajo en un plazo inferior a 3 meses**, 6 puntos menos con respecto al año anterior. Aquellos que lo consiguieron en un tiempo comprendido entre los 3 y los 6 meses, conforman el 35% de los atendidos, con un de 3 puntos en relación a 2010. El 32% alcanzó su objetivo en un plazo de entre 6 y 12 meses y sólo un 9% tardó más de un año en recolocarse, porcentajes que el año anterior se situaban en el 31% y el 7%, respectivamente.

Si se analiza cada posición profesional de forma individualizada, **el mejor tiempo de recolocación lo obtiene el área comercial, con 5,5 meses de programa de media**. 6,6 meses tardan en recolocarse los mayores de 45 años.

La explicación a este nuevo aumento del tiempo medio de recolocación vendría dada por la tendencia que se está instalando en el mercado laboral en los últimos meses y que afecta principalmente a dos puntos recogidos por Lee Hecht Harrison:

- La **escasez de procesos de selección** hoy en día: la tendencia actual pasa por la destrucción de empleo diaria, por lo que se hace difícil encontrar oportunidades laborales.
- La **lentitud en la toma de decisiones**: hoy por hoy, y a todos los niveles, las empresas demoran la toma de decisión a la hora contratar, y en algunos casos incluso, cierran el proceso de selección sin haber efectuado ninguna contratación.



Tiempo medio de Recolocación: 5,9 meses

Tipo de contrato

Un año más, en los programas de recolocación prima, por encima del resto de opciones, el contrato indefinido. Este año, esta tendencia han aumentado significativamente: **el 53% de los candidatos encuentra un nuevo empleo con carácter indefinido**. Este dato supone una notable mejora con respecto a 2010, cuando sólo el 36% de los atendidos conseguía recolocarse en el mercado con un contrato indefinido. No obstante, cabe destacar que lo habitual suele ser que tras un primer contrato de carácter temporal, los trabajadores pasen a incorporarse de forma indefinida a la nueva empresa.

En segundo lugar, el 21% de los desempleados consiguió firmar un contrato por obra y servicio, opción que en 2010 suponía un 27% de los contratos realizados. Con un 10% se sitúan quienes consiguen un contrato autónomo y los que firman un contrato de más de 6 meses de duración, respectivamente. Finalmente, un 6% de los candidatos obtiene un contrato inferior a los 6 meses de duración.

Por último, cabe destacar que no todos los candidatos se recolocan por cuenta ajena. Así, **los candidatos que optan por un empleo por cuenta propia como vía de recolocación, suponen el 10% de los casos** (aumentan en un 25% con respecto al año 2010).

El 31% iguala o mejora su salario anterior

Una de las principales consecuencias de la crisis económica fue que muchos de los candidatos que participaron en programas de recolocación optaran por disminuir hasta en un tercio sus requisitos a la hora de optar a un nuevo empleo. Las expectativas de los candidatos han ido disminuyendo para mostrarse más flexibles a la hora de plantearse otras opciones para encontrar un nuevo empleo (salarios, puesto, sector, movilidad geográfica...).

Uno de esos requisitos modificables fue la retribución salarial. Así, en 2011 un 69% de los candidatos que consiguieron recolocarse vieron reducido su salario cuando optaron a un nuevo empleo, frente al 65% que lo hizo en 2010.

Pese a lo negativo de los datos, la explicación vendría justificada porque antes del inicio de la crisis económica muchos trabajadores recibían remuneraciones muy por encima del mercado. El inevitable ajuste de los salarios experimentado tras la irrupción de ésta en el mercado laboral ha dado lugar a que muchos trabajadores reciban remuneraciones inferiores a las que tenían.

No obstante, **un 31% de los candidatos atendidos por Lee Hecht Harrison consiguieron aumentar o igualar las condiciones económicas que tenían en su trabajo de origen.**



Sectores de procedencia

Durante el pasado 2011 y según los últimos datos disponibles en el Ministerio de Trabajo a fecha del 1 de diciembre, el Gobierno autorizó 17.919 expedientes de regulación de empleo. Esta cifra constituye un aumento con respecto a los valores del pasado año en el que se aprobaron 15.248 EREs en el mismo periodo, y hace que el número de expedientes siga siendo muy superior a los datos de antes de la crisis.

Respecto a los sectores, **el que ha sufrido un mayor aumento en este periodo ha sido el de los Servicios, con un 41,54% más de EREs**, pasando en sólo 12 meses de 5.944 a 8.413. En la misma línea se movió el número de trabajadores afectados, 89.029, mientras que en 2010 representaron 62.582, **siendo el sector que más sufrió los efectos devastadores de la crisis**. Además, también fue **el sector que mayor número de EREs acometió en 2011**.

Por su parte **el sector de la Construcción**, el que más sufrió en 2010, **fue el segundo más golpeado por los EREs este año**, con 2.967 expedientes aprobados, un 31,4% más que en 2010 y casi 10.000 trabajadores más despedidos –un total de 32.686- con respecto a las cifras anteriores.

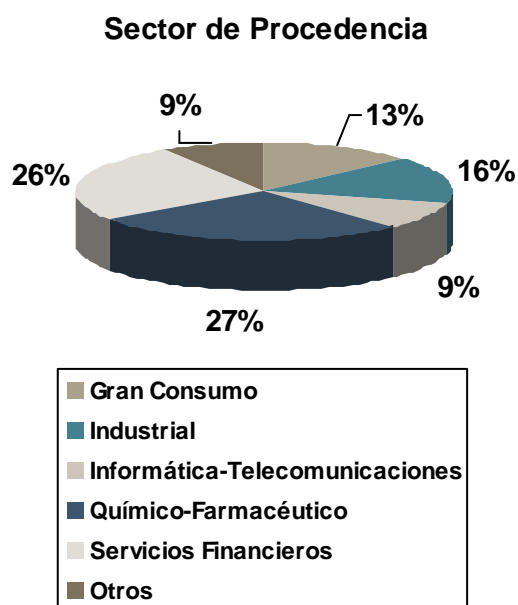
En lo que se refiere al sector Industrial, este año ha disminuido el número de EREs aprobados en un 5,98%, habiéndose autorizado un total de 5.901. Sin embargo, cuando traducimos las

cifras a número de trabajadores afectados, el porcentaje es algo menor, habiéndose reducido en un 5,35% los empleados del sector industrial que se han visto afectados por estos procesos (153.574 trabajadores despedidos).

Teniendo esto en cuenta, podemos analizar los sectores de procedencia de los trabajadores recolocados por Lee Hecht Harrison a lo largo de 2011, siendo conscientes de que esos sectores no sólo son los que más EREs están registrando, sino aquellos que están acompañando sus expedientes de regulación con programas de recolocación que minimicen el impacto de un importante número de despedidos.

El sector farmacéutico se sitúa a la cabeza de los que más han invertido en recolocar a sus trabajadores, un 27% de los participantes en programas de recolocación atendidos por Lee Hecht Harrison procedían de él.

El 26% de candidatos los aportó el sector de los Servicios Financieros, seguido en el ranking por el sector Industrial, que aporta otro 16% a los programas, Gran Consumo con el 13%, Informática con el 9% y Otros con el 9% también y que aglutina sectores como el de la Automoción, que tradicionalmente más acompañaba los despidos de programas de recolocación.



Distribución de los recolocados por posición profesional

Al estudiar los datos de recolocados por la consultora Lee Hecht Harrison según la posición profesional de la que proceden, se observa que **la posición de técnico especializado es la que más se ve afectada por procesos de recolocación (42%)**.

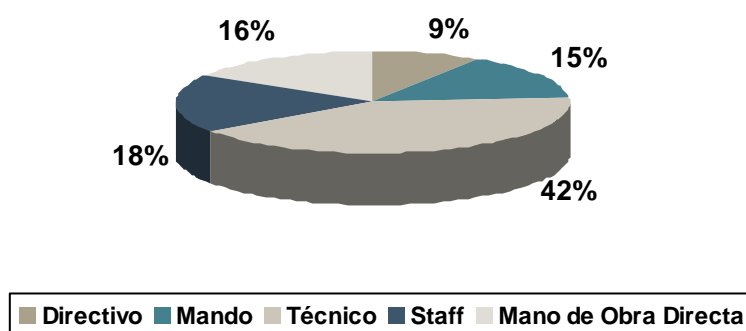
Los perfiles técnicos englobarían a todos aquellos que no tienen empleados a su cargo pero que desempeñan funciones como ingenieros, consultores, o técnicos de diferentes áreas (calidad, marketing, gestión, etc.).

Esta es una tendencia cada vez más en alza puesto que el aumento de este tipo de profesionales en los programas de Lee Hecht Harrison ha sido una variable continua a lo largo de los años. Así, en 2008, el porcentaje de técnicos que participaban en estos programas era sólo un 25%, en 2009 la cifra se incrementó hasta el 31%, en 2010 se alcanzó el 45% y este año vuelven a retroceder ligeramente pero sin perder su hegemonía. **El tiempo medio de recolocación para estos profesionales es de 5,6 meses**, por debajo de la media general.

Tras este perfil, la posición profesional más atendida es el de staff, que representa un 18% del total atendido, seguido por la llamada mano de obra directa, con un 16%. Estos porcentajes reflejan la práctica, cada vez más generalizada en las empresas, de extender el uso de programas de recolocación en sus plantillas, y no sólo aplicarlo a posiciones directivas o técnicos especializados.

Por último, los mandos representan el 15% del total atendido, mientras que el directivo representa un 9%.

Posición Profesional



Distribución de los participantes por sexo y edad

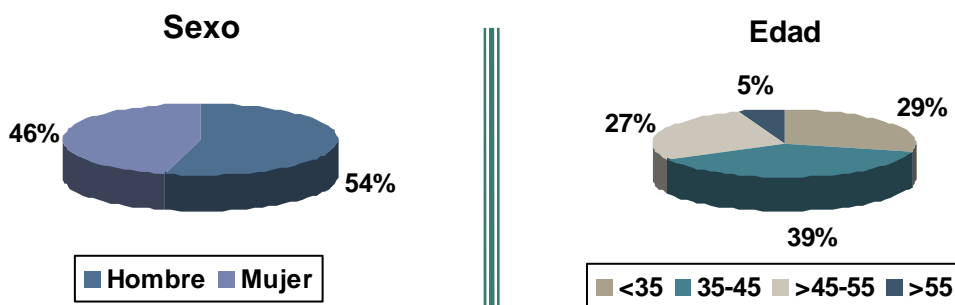
Al analizar la distribución por sexo de los candidatos atendidos por Lee Hecht Harrison en 2011, se mantiene la tendencia de años anteriores. Existe una mayoría de hombres participantes que de mujeres, aunque la brecha se acorta cada vez más. **Un 54% de los candidatos fueron varones frente al 46% de mujeres** (en 2010 estos porcentajes eran del 57% de hombres frente al 43% de mujeres).

En lo que a la edad se refiere, se mantiene la tendencia iniciada en 2009: la crisis ha equiparado la edad de los candidatos de los programas. Así, **el grupo de edades comprendidas entre los 35 y 45 años se posiciona el primero en tamaño con el 39%** de las candidaturas.

Los candidatos menores de 35 años ocupan un 29% del total siendo poca la diferencia que los separa del siguiente grupo de edad, los que se sitúan entre los 45 y los 55 años y que representan un 27%. Tan sólo el 5% corresponde a candidatos mayores de 55 años. Observamos que el segmento de candidatos con edad superior a los 55 años tiende a aumentar derivado del retraso de la edad de jubilación que se fijó el pasado año y a que las empresas cada vez se encuentran más limitaciones a la hora de negociar prejubilaciones.

Estos datos ponen de manifiesto que **a lo largo de 2011 la crisis económica afectó por igual a todos los colectivos de trabajadores**, dando lugar a una equiparación entre los mismos.

Por último, en 2011, **la edad media al inicio de los procesos de recolocación se ha situado en los 42 años**, un año más que en 2010, cuando la edad media de inicio eran los 41 años.



Edad media al inicio del proceso: 42 años

En auge el *networking*

Según el informe anual de recolocación elaborado por la consultora Lee Hecht Harrison correspondiente al pasado año, la difícil coyuntura económica condujo a **2.866 candidatos hacia la búsqueda de una nueva alternativa profesional**, que consiguieron alcanzar con el apoyo de los servicios de la agencia. El 15% de ellos, a través de acciones de prospección de mercado que la agencia tiene en funcionamiento para tal fin.

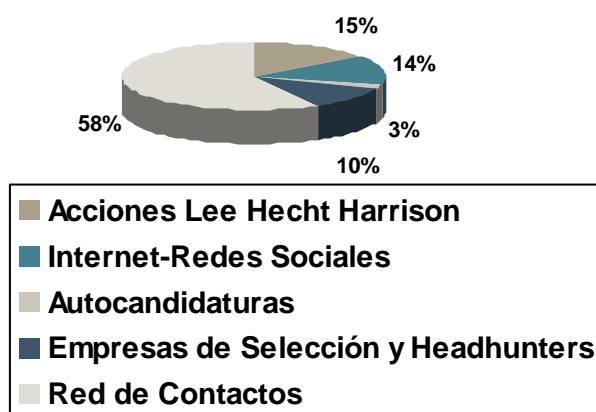
La escasez de ofertas de trabajo disponibles en la actualidad y el auge de las llamadas ofertas del mercado oculto de trabajo –aquellas que no llegan a publicarse en canales oficiales sino que se cubren con vacantes del entorno- además del uso cada vez más generalizado de las redes sociales, ha tenido como consecuencia directa la creación de amplias redes de contactos o *networking* por parte de los desempleados. Esto se ha traducido en que **un 58% de los candidatos acceda a un nuevo puesto gracias a conocidos de su entorno personal y profesional** con mayor facilidad que en épocas anteriores (2 puntos porcentuales más que en 2010).

Como curiosidad, un grupo de edad destaca sobre la media: el 66% de los mayores de 45 años que consiguieron recolocarse durante 2011 lo hicieron a través de las redes de contacto, opción que para este colectivo ha crecido siete puntos porcentuales con respecto a los datos anteriores.

El **14% accede a un empleo a través de Internet y las redes sociales**, una práctica que gana posiciones año tras año. El 10% de los participantes consigue una nueva alternativa profesional gracias a intermediarios como empresas de selección o *headhunters*, mientras que sólo el 3% obtiene un trabajo mediante la candidatura espontánea.

Desaparecen opciones tradicionales como la búsqueda de empleo a través de anuncios en prensa que, por primera vez, no aparece reflejada en las estadísticas.

Medio de acceso al nuevo puesto



Sobre Lee Hecht Harrison

Lee Hecht Harrison, la consultora de recolocación y Gestión del Talento del Grupo Adecco, lidera a escala internacional el sector de desarrollo del talento conectando personas y empleo y ayudando a los individuos a mejorar el rendimiento.

Para cualquier aclaración, no dudéis poneros en contacto con nosotros.

Luis Perdiguero / Patricia Herencias
Dpto. de Comunicación Adecco
Tlf: 91 432 56 30
luis.perdiguero@adecco.com
patricia.herencias@adecco.com

Silvia Enrique/Laura García
Trescom Comunicación
Tlf: 670 61 92 50
silvia.enrique@trescom.es
laura.garcia@trescom.es