

VI INFORME PERFIL DE LA MUJER TRABAJADORA

Las amas de casa hacen frente a la crisis: medio millón se ha incorporado al mercado laboral desde 2008

- En 2011, se ha producido una nueva oleada de 195.500 mujeres que han cambiado el trabajo doméstico por la búsqueda activa de empleo.
- Un 47% de los trabajadores contratados por Adecco y su Fundación en 2011 han sido mujeres.
- Las mujeres de más de 40 años han vuelto a aumentar su peso en el total de contrataciones, alcanzando el 22,1%, lo que confirma la tendencia de que cada año se incrementa el número de amas de casa que se incorpora al mercado laboral, bien para aportar un ingreso extra o bien porque su cónyuge se ha quedado en paro.
- El perfil de la mujer trabajadora en 2011 es el de una española joven -entre 18 y 30 años-, con estudios elementales y con un empleo en el sector servicios a jornada completa.
- Aún así, 1.868.000 mujeres están ocupadas a tiempo parcial frente a 590.500 hombres.
- Las desigualdades entre sexos en el ámbito familiar y laboral siguen siendo latentes puesto que el 22,8% de ellas trabaja a tiempo parcial por el cuidado de los hijos y/u otras obligaciones familiares frente al escaso 1,1% de los hombres.
- Los perfiles en los que más se emplean a las mujeres son el de administrativa y teleoperadora.
- Canarias, Murcia y Cantabria son las comunidades con mayor representación femenina entre sus trabajadores. Por otro lado, Extremadura, Navarra y Asturias han sido las autonomías que presentan una menor proporción de trabajadoras.

Madrid, 5 de marzo de 2012.- Con motivo del **Día Internacional de la Mujer Trabajadora** que se celebra el próximo 8 de marzo, Adecco, empresa líder en gestión de Recursos Humanos, y la Fundación Adecco presentan el **VI Informe del Perfil de la Mujer Trabajadora**: una radiografía de la situación laboral de las mujeres en España.

Desde que comenzase la crisis en el año 2008, el papel de la mujer ha sido fundamental para salvaguardar la economía doméstica golpeada por la recesión. Otro año más, la tasa de actividad femenina continúa su avance hasta alcanzar el 52,93%, mientras que la masculina se contrae hasta el 67,3% ante el desánimo extendido entre los hombres parados de larga duración.

La principal incorporación de la mujer ha venido por parte de las amas de casa, que han abandonado progresivamente las labores domésticas para buscar un empleo en el mercado laboral. Así si en 2009, ya avanzamos la incorporación de más de 100.000 amas de casa y en 2010, la de 170.000 más, **en este pasado 2011, 195.500 fueron las amas de casa que se sumaron a la búsqueda activa de empleo**, incorporándose de esta manera al mercado de trabajo. Esto hace un total de **casi medio millón de mujeres que han cambiado el trabajo doméstico por el laboral**.

Y aunque la gran mayoría de este colectivo querría trabajar a tiempo completo, la realidad es bien distinta ya que **1.868.000 mujeres están ocupadas a tiempo parcial** frente a 590.500 hombres. Según datos del INE, cerca de **un millón de estas mujeres (987.500) tienen un contrato a jornada parcial porque no encuentra otro tipo de contrato**, mientras que **sólo 181.700 lo hacen porque realmente no quieren un empleo a jornada completa**.

Sin embargo, los datos van más allá y reflejan que a pesar de las políticas de igualdad que existen hoy en día, **las desigualdades entre sexos en el ámbito familiar y laboral siguen siendo latentes puesto que el 22,8% de ellas trabaja a tiempo parcial por el cuidado de los hijos y/u otras obligaciones familiares frente al escaso 1,1% de los hombres que asegura trabajar a jornada parcial por los mismos motivos.**

Adecco y su Fundación han contribuido históricamente a la incorporación de la mujer al mercado laboral y 2011 no ha sido una excepción a pesar de la mala situación laboral que sacude al país. **La representación de la mujer entre los trabajadores contratados por Adecco es superior a la del mercado laboral (44,9%) ya que un 47% de las personas empleadas por la compañía en 2011 han sido mujeres.**

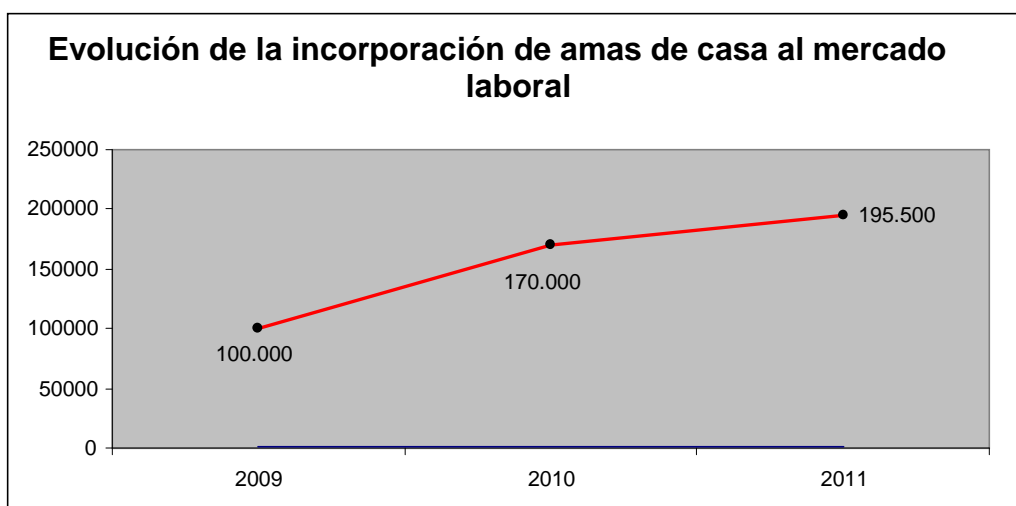
A continuación, presentamos la radiografía que analiza el **perfil de la mujer trabajadora en España en 2011 que continúa siendo el de una joven española de entre 18 y 30 años, con estudios elementales que desarrolla su carrera profesional en el sector servicios a jornada completa.**

Las amas de casa han hecho frente a la crisis

Por cuarto año consecutivo, se repite una tendencia que comenzó a dibujarse al comienzo de la crisis: la tasa de actividad masculina avanza por el camino del descenso mientras que la femenina sigue creciendo (o en su defecto manteniéndose) en la mayor parte del país.

Uno de los colectivos que mayoritariamente ha optado por incorporarse al mercado de trabajo desde que España entrase en recesión ha sido el de las amas de casa. Tanto es así, que desde 2008 hasta la actualidad, **casi medio millón de mujeres que tradicionalmente se dedicaban a las labores domésticas se empleó en la búsqueda activa de un trabajo**, en total 465.500 de ellas.

Más de 100.000 lo hicieron en 2009, 170.000 en 2010 y este pasado año se ha producido una nueva oleada de amas de casa que buscan trabajo fuera del hogar: **casi 200.000 mujeres del ámbito doméstico se han incorporado al mercado laboral en 2011**. Así lo corroboran las 195.500 mujeres inactivas por labores del hogar menos que se registraron en el INE el pasado año.

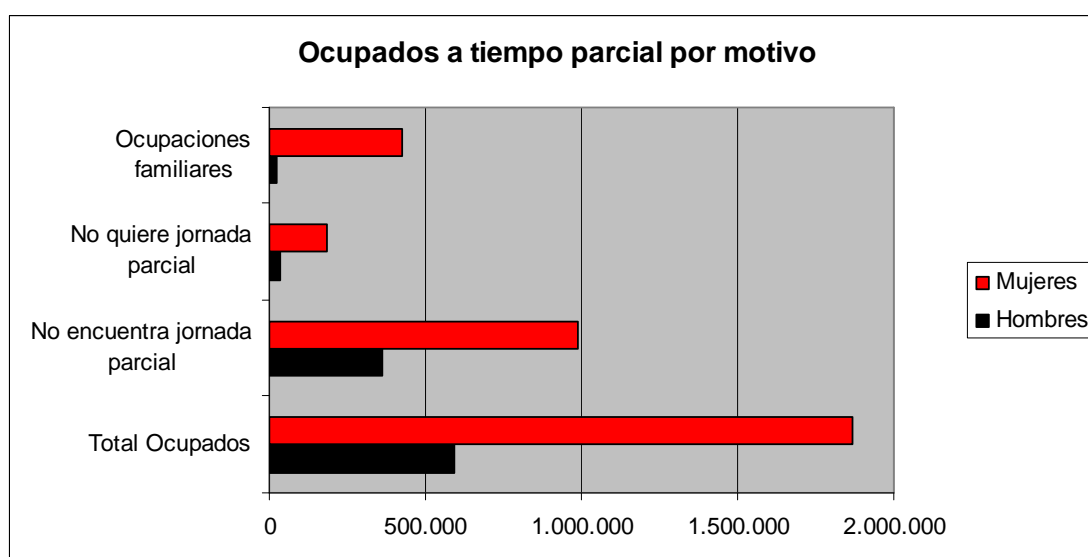


La jornada parcial como alternativa al desempleo

Tradicionalmente, la jornada parcial se ha considerado muy apropiada para las mujeres por permitir la conciliación de la vida profesional con la personal. Y así parecen reflejarlo los datos puesto que **1.868.000 mujeres están ocupadas a tiempo parcial** frente a los 590.500 hombres que también lo están.

Sin embargo, si analizamos la tasa de ocupados a tiempo parcial por motivo y sexo, podemos comprobar que el 61,6% de los hombres y el 52,9% de las mujeres lo hacen porque no han encontrado trabajo a tiempo completo, lo cual demuestra que **esta jornada no es la elegida ni por ellos ni por ellas, a pesar de que el peso principal de este tipo de contratos recae en la mujer, que ocupa el 76% de estos puestos generados por el mercado.**

Además, los datos van más allá y reflejan que a pesar de las políticas de igualdad que existen hoy en día, **las desigualdades entre sexos en el ámbito familiar y laboral siguen siendo latentes puesto que el 22,8% de ellas trabaja a tiempo parcial por el cuidado de los hijos y/u otras obligaciones familiares frente al escaso 1,1% de los hombres** que asegura trabajar a jornada parcial por los mismos motivos.



Datos EPA 2011

RADIOGRAFÍA DE LA CONTRATACIÓN DE LAS MUJERES EN ESPAÑA

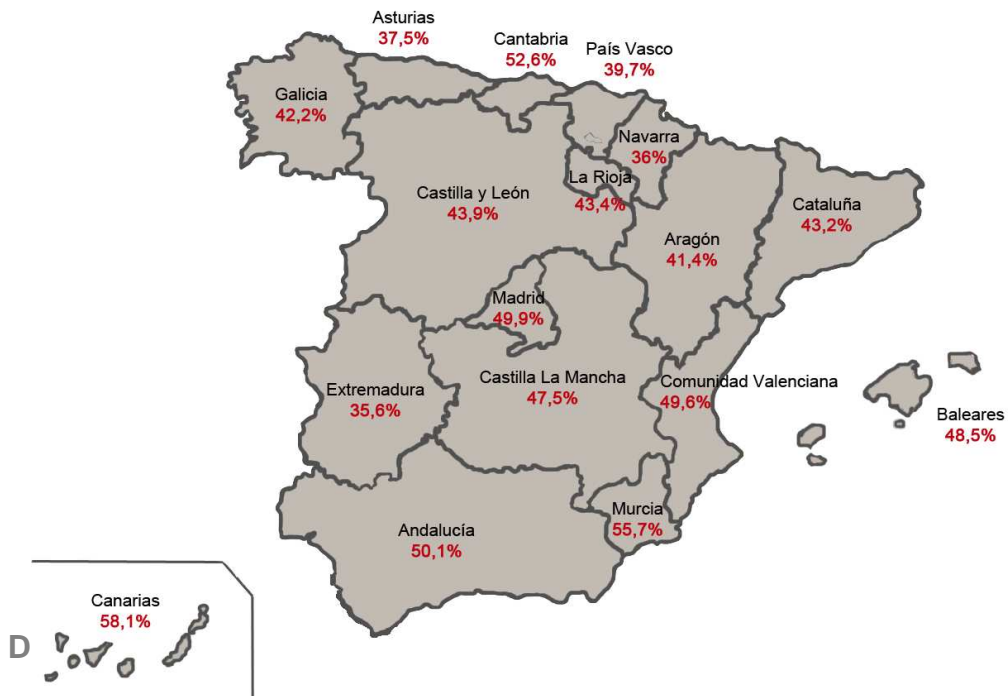
Durante 2011, Adecco y la Fundación Adecco han contratado en España cerca de 100.000 trabajadores, de los cuales **un 47% han sido mujeres.**

Las comunidades autónomas con una mayor representación femenina entre sus empleados han sido **Canarias, Murcia y Cantabria**, donde las trabajadoras suponen más de la mitad del total de contratados, con un 58,1%, un 55,7% y un 52,6%, respectivamente.

En el lado contrario, **Extremadura, Navarra y Asturias** son las autonomías con una menor proporción de mujeres, con unas cifras del 35,6%, 36% y 37,5%.

Por comunidades, Madrid, Cataluña y Andalucía han aglutinado un año más a más de la mitad (52,5%) de las mujeres contratadas por Adecco y su Fundación a lo largo de 2011: la primera ha empleado al 19,5% de ellas, la segunda al 17,6% y Andalucía ha alcanzado el 15,4% del total.

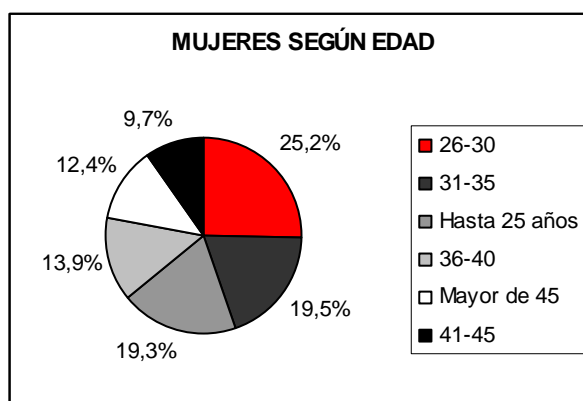
PROPORCIÓN DE MUJERES EN LA CONTRATACIÓN DE CADA CCAA.



Durante el año 2011, **la contratación de trabajadoras jóvenes ha continuado su descenso, situándose en un 44,5%: un 19,3% no supera los 25 años y otro 25,2% tiene entre 26 y 30 años.** En 2008 esta cifra representó un 53,1%; en 2009 un 50,5% y en 2010 un 49%. Esta caída de casi 10 puntos porcentuales en tan sólo tres años no es extraña si tenemos en cuenta el crecimiento que el paro juvenil está experimentando: a finales del año pasado llegó a alcanzar al 46,3% de las mujeres jóvenes, según los últimos datos del INE.

Asimismo, **las mujeres de más de 40 años han vuelto a aumentar su peso en el total de contrataciones realizadas por Adecco y la Fundación Adecco.** Si en 2009 representaron un 19,4% y en 2010 un 19,8%, **en 2011 han alcanzado un 22,1%.** Este crecimiento interanual confirma una tendencia que se viene dibujando desde que comenzó la crisis: **cada año crece el número amas de casa que buscan trabajo para ayudar en la economía doméstica,** ya sea por aportar un sueldo adicional en casa o porque su cónyuge se encuentra en situación de desempleo. No hay que olvidar que ya son 1.575.000 los hogares que tienen a todos sus miembros en paro, cifra que se ha incrementado un 18,5% con respecto al año pasado y que sigue estimulando la incorporación del colectivo femenino al mercado laboral.

Por último, las mujeres de edades comprendidas entre 31 y 35 años representan un 19,5%, seguidas de las mujeres de entre 36 y 40 años, que suponen un 13,9% del total de contrataciones realizadas.

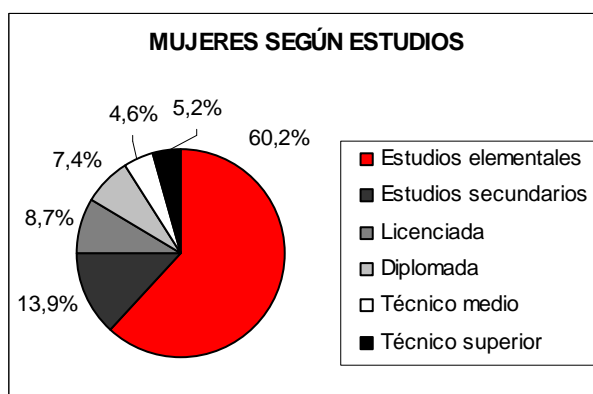


Fuente: elaboración propia a partir de datos internos de Adecco y Fundación Adecco

Formación y procedencia de las mujeres trabajadoras

Del total de las mujeres contratadas por Adecco y la Fundación Adecco, **más de la mitad (60,2%) posee estudios elementales**, frente a un 16,1% con estudios universitarios (8,7% licenciadas y 7,4% diplomadas). La proporción de mujeres con formación universitaria ha aumentado 2 puntos porcentuales con respecto al año pasado, cuando se situó en un 15,9%.

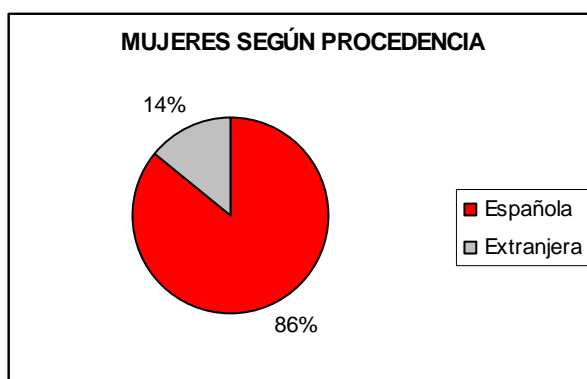
Por otra parte, el colectivo de empleadas con estudios de Formación Profesional (técnico medio y técnico superior) representa un 9,8% del total de contratadas, mientras que un 13,9% posee estudios secundarios.



Fuente: elaboración propia a partir de datos originales de Adecco y Fundación Adecco

Por comunidades autónomas, el **País Vasco es la comunidad que mayor proporción de trabajadoras universitarias tiene**, con un 23,5%, seguida de Asturias (22,1%), Baleares (21,2%) y Galicia (20,8%).

En cuanto a la procedencia de las mujeres trabajadoras contratadas por Adecco y la Fundación Adecco en España, **un 86% son españolas, frente al 14% de extranjeras**. La cifra de mujeres inmigrantes ha disminuido 6 puntos porcentuales de 2010 a 2011, lo cual no extraña si tenemos en cuenta que el paro inmigrante ha aumentado en un 4,43% en el último año, alcanzando el 34,8%.

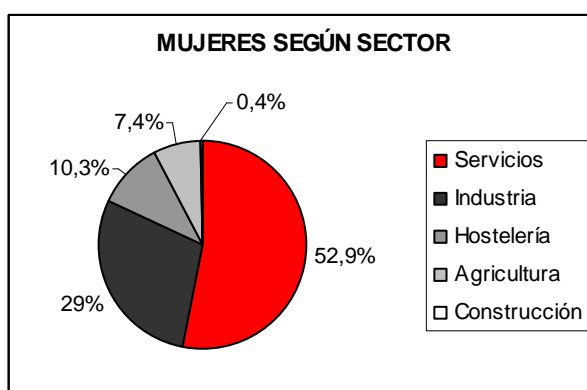


Fuente: elaboración propia a partir de datos originales de Adecco y Fundación Adecco

Distribución de trabajadoras según sector

Un año más, el **sector servicios sigue despuntando como el mayor generador de empleo femenino, ya que ha contratado a más de la mitad del total de trabajadoras (52,9%)**. El segundo sector que más emplea a las mujeres en España, según los datos de Adecco y la Fundación Adecco, es la **industria**, que ha dado trabajo al 29% de ellas.

A estas áreas de actividad, les sigue la **hostelería** con un 10,3% y la **agricultura**, con un 7,4%. Por último, un residual 0,4% encontró trabajo en la **construcción**.



Fuente: elaboración propia a partir de datos internos de Adecco y Fundación Adecco

Perfiles profesionales y jornada laboral de las mujeres

Dentro de cada sector, destacan algunos perfiles profesionales que son los que han experimentado una mayor contratación durante el año 2011. Dichos perfiles varían, en mayor o menor medida, en función de la comunidad autónoma.

El **sector servicios** es el que tiene una mayor pujanza en todo el territorio nacional, siendo **Baleares y Madrid** las comunidades que presentan una proporción más alta de mujeres contratadas: un 70,3% y un 67,7%, respectivamente. Los perfiles más habituales dentro de esta categoría son el de **auxiliar administrativa** (12%) y el de **teleoperadora** (8,9%).

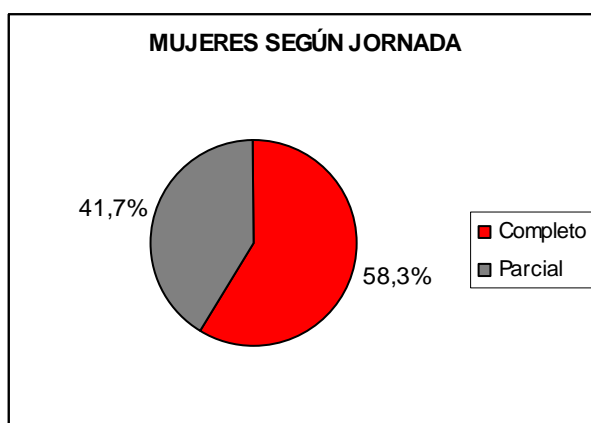
En relación al **sector industrial**, **Cantabria, Navarra y País Vasco** destacan, con diferencia, como las comunidades que cuentan con una mayor proporción de mujeres. Así, del total de trabajadoras contratadas en Cantabria, un 68,7% encontraron empleo en el sector industrial, un 58,8% lo hizo en Navarra y un 55% en el País Vasco. Los perfiles que más se repiten son el de **peón** (32,6%) y el de **manipuladora**, que representa un 13,7% de las contrataciones dentro del sector industrial.

Canarias ha vuelto a liderar en 2011 las contrataciones en la **hostelería**, con un 41,9%. También destacan La Rioja y Andalucía, donde un 20,4% y un 18,2% de las mujeres contratadas por Adecco y su Fundación se emplearon en este sector. El perfil más habitual dentro de esta categoría es el de **camarera de pisos** (26,6%) y el de **ayudante de camarero**, con un 14%.

Aunque el **sector agrario** no ha alcanzado una elevada representación, destaca en él **Castilla-La Mancha**, ya que un 19,2% de las mujeres contratadas por Adecco y su Fundación se emplearon en esta área de actividad. Esta cifra es muy superior a la nacional (7,4%).

En cuanto a la **construcción**, todas las regiones se sitúan en torno a la media nacional (0,5%), siendo **Extremadura** la comunidad que presenta un mayor porcentaje, con un 1,3%.

Por último, en lo que se refiere a la **jornada laboral**, el **58,3% de las mujeres trabaja a tiempo completo** frente al 41,7% que lo hace a tiempo parcial en España. Si analizamos esta cuestión por comunidades autónomas, **Cantabria es la que presenta una mayor proporción de mujeres con jornada completa, con un 83,8%**. Por otra parte, la comunidad con mayor porcentaje de contratos parciales vuelve a ser Andalucía, con un 66%.



Fuente: elaboración propia a partir de datos originales de Adecco y Fundación Adecco

Sobre Adecco

Adecco es la empresa líder en gestión de Recursos Humanos, sector en el que ofrece un servicio integral a través de sus líneas de negocio especializadas en empleo temporal y selección (Adecco Office y Adecco Industrial), consultoría de selección (Adecco Professional a través de sus líneas especializadas por perfiles: Adecco Engineering & Technical, Adecco Finance & Legal, Adecco Information Technology, Adecco Medical & Science y Adecco Sales & Marketing), externalización de procesos (Adecco Outsourcing, Eurocen, Extel Crm, Eurovendex), consultoría de formación (Adecco Training) y servicios de recolocación (Lee Hecht Harrison). En España, Adecco cuenta con más de 300 delegaciones y una plantilla interna de más de 1.500 empleados. Adecco ha sido certificada como Compañía Ability en la edición 2011 de los Premios Telefónica Ability Awards.

Sobre Fundación Adecco

Constituida en julio de 1999, la Fundación Adecco es fruto de la responsabilidad social que asume la firma Adecco como líder mundial en la gestión de recursos humanos. Su principal objetivo es la inserción en el mercado laboral de aquellas personas que, por sus características personales, encuentran más dificultades a la hora de encontrar un puesto de trabajo. La Fundación Adecco lleva a cabo programas de integración laboral para:

- Hombres y mujeres mayores de 45 años
- Personas con algún tipo de discapacidad
- Mujeres con cargas familiares y/o víctimas de violencia de género
- Deportistas y exdeportistas

Adecco y su Fundación han sido certificadas Compañía Ability en la edición 2011 de los premios Telefónica Ability Awards. Este reconocimiento tiene como objetivo reconocer públicamente a aquellas empresas e instituciones que desarrollan modelos de negocio sostenibles, con la inclusión de las personas con discapacidad en la cadena de creación de valor, ya sea como empleados, proveedores y/o clientes.

Para cualquier aclaración no dudéis en poneros en contacto con nosotros. Un cordial saludo:

Luis Perdiguero/Patricia Herencias
Dpto. de Comunicación Adecco
Tlf: 91 432 56 30
luis.perdiguero@adecco.com
patricia.herencias@adecco.com

Irene Gil Romero
Dpto Comunicación Fundación Adecco
Tlf: 91 700 49 20
irene.gil@adecco.com

Silvia Enrique
Trescom Comunicación
Tlf: 670 611 92 59
Silvia.enrique@trescom.es

Mireia Herrero
Trescom Comunicación
Tlf: 91 411 58 68
mireia.herrero@trescom.es